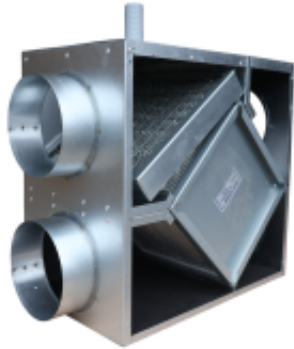


Link do produktu: <https://o3ozon.pl/separator-tluszczu-podlaczenie-okapu-do-rekuperacji-model-s200-p-1109.html>

## SEPARATOR TŁUSZCZU, PODŁĄCZENIE OKAPU DO REKUPERACJI model S200



Cena	<b>1 099,00 zł</b>
Dostępność	<b>Dostępny</b>
Czas wysyłki	<b>24 godziny</b>
Numer katalogowy	<b>5902838335178</b>
Kod EAN	<b>5902838335178</b>
Producent	<b>MAX-VENT</b>

### Opis produktu

#### Separator tłuszczu -podłączenie okapu do rekuperacji

Separator tłuszczu **Model S200** firmy O3ozon to urządzenie przeznaczone do **podłączenia okapu kuchennego do systemu rekuperacji** (wentylacji mechanicznej z odzyskiem ciepła).

Jego głównym zadaniem jest **ochrona centrali wentylacyjnej i wymiennika ciepła** przed zanieczyszczeniami z powietrza wywiewanego z kuchni, a także **częściowy odzysk energii cieplnej** z tego powietrza.

### Działanie i funkcje

film prezentujący sposób działania i podłączenia  
[https://youtu.be/YOhGT\\_u8IAM](https://youtu.be/YOhGT_u8IAM)

Separator S200 działa na zasadzie odzysku energii i oczyszczania powietrza:

**Odzysk ciepła:** Powietrze i para z okapu kuchennego trafiają do separatora, gdzie ciepło z tego powietrza jest odzyskiwane przez wymiennik.

**Kondensacja tłuszczu:** Tłuszcz zawarty w parze kuchennej ulega wykropleniu (kondensacji) na urządzeniu.

**Ochrona systemu:** Separując tłuszcz i parę wodną, urządzenie chroni rury wentylacyjne i kluczowe elementy rekuperatora (zwłaszcza wymiennik ciepła) przed zanieczyszczeniem, które mogłyby obniżyć ich sprawność i trwałość.

### Wymagania eksploatacyjne

Urządzenie wymaga regularnej uwagi i konserwacji:

- **Odptyw skroplin:** Niezbędne jest podłączenie odpływu do zbierania wykroplonej wody i tłuszczu.
- **Dostęp do filtra tłuszczowego:** Wymagany jest swobodny dostęp w celu regularnego **mycia i czyszczenia filtra tłuszczowego**.

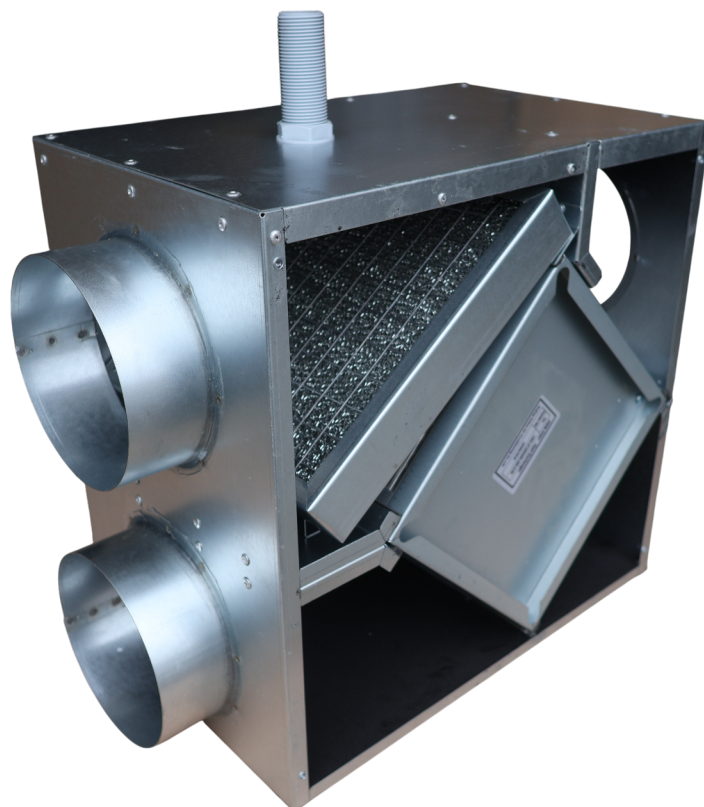
---

## Podstawowe informacje o produkcie

---

**Cecha**  
**Model**  
**Przeznaczenie**  
**Producent/System**  
**Stan produktu**

**Szczegóły**  
S200  
Separacja tłuszczu i podłączenie okapu do rekuperacji  
O3ozon / System MAX-VENT  
Nowy



### Uwaga urządzenie wymaga:

- podłączenia odpływu skroplin
- musi być zapewniony dostęp do filtra tłuszczowego- wymaga mycia tego filtra

Zobacz prezentację systemu MAX-VENT gen2 , bardzo łatwo go zamontujesz, a z kanału na youtube Piotr Paruszewski nauczysz się jak robić rekuperację, jak zamontować urządzenia, jak dobrać , jak zaprojektować wentylację z rekuperacją i klimatyzacją kanałową--- ps nie jest to trudne, zobacz i przekonaj się sam

Prezentacja systemu	▶ <a href="https://youtu.be/zwnY-pdrwj8">https://youtu.be/zwnY-pdrwj8</a>
Prezentacja całości klimatyzacji kanałowej GWC	▶ <a href="https://youtu.be/m8BvSsrRX5w">https://youtu.be/m8BvSsrRX5w</a>
Trwałość naszych produktów	▶ <a href="https://youtu.be/ZMhyH29QXEY">https://youtu.be/ZMhyH29QXEY</a>
Jak dobrać wybrać wymiennik do centrali wentylacyjnej	▶ <a href="https://youtu.be/PQYRIMa0cU4">https://youtu.be/PQYRIMa0cU4</a>
Jak dobrać i zrobić czepnie i wyrzutnie	▶ <a href="https://youtu.be/JaYdZvX_Jl0">https://youtu.be/JaYdZvX_Jl0</a>
Jak dobrać rekuperator, centrale wentylacyjną	▶ <a href="https://youtu.be/T4-kbpZCiRg">https://youtu.be/T4-kbpZCiRg</a>
Wielka teoria anemostatu przy rekuperacji wentylacji	▶ <a href="https://youtu.be/hmj_Zri58Wo">https://youtu.be/hmj_Zri58Wo</a>
Nawiewnik liniowy antresola jak zrobić	▶ <a href="https://youtu.be/zW6ewKM40F4">https://youtu.be/zW6ewKM40F4</a>
Wielka teoria rekuperacji wentylacji	▶ <a href="https://youtu.be/TUGCt0jLmsk">https://youtu.be/TUGCt0jLmsk</a>

Teoria rozmieszczenia anemostatów	▶ <a href="https://youtu.be/2DrL7inP8xA">https://youtu.be/2DrL7inP8xA</a>
Rozmieszczenia anemostatów zgodnie z normą PN-83	▶ <a href="https://youtu.be/tT88G79NqjE">https://youtu.be/tT88G79NqjE</a>
Łączenie skrzynek rozdzielczych	▶ <a href="https://youtu.be/Uq1FjNinR7U">https://youtu.be/Uq1FjNinR7U</a>
Rozmieszczenia anemostatów zgodnie z MODĄ FACEBOOK	▶ <a href="https://youtu.be/gKcPhyyynKM">https://youtu.be/gKcPhyyynKM</a>
Rozmieszczenia anemostatów pomysły Paruszewskiego	▶ <a href="https://youtu.be/TzhaNnL84hU">https://youtu.be/TzhaNnL84hU</a>

Zobacz źródło wiedzy naucz się nowego zawodu, na kanale są dziesiątki filmów, setki porad od osoby z 20 letnim doświadczeniem, znajdziesz kompendium wiedzy o wentylacji, rekuperacji itd...

## Instrukcja Obsługi Separatora Tłuszczu S200 uproszczona

### I. Montaż

**Lokalizacja:** Separator należy zamontować na kanale wywiewnym, **między okapem kuchennym a centralą rekuperacyjną**, zgodnie z kierunkiem przepływu powietrza wskazanym na obudowie (jeśli jest oznaczony).

**Dostęp:** Należy zapewnić łatwy dostęp do urządzenia, zwłaszcza do **korka rewizyjnego lub pokrywy filtra tłuszczowego** oraz do króćca odprowadzania skroplin, ponieważ elementy te wymagają regularnego czyszczenia i kontroli

#### 1. Podłączenie Odpływu Skroplin:

2. Podłączyć wąż lub rurę odprowadzającą skropliny (woda i tłuszcz) do odpowiedniego króćca w separatorze.
3. Odpływ musi być poprowadzony ze **spadkiem**, umożliwiającym swobodne grawitacyjne usuwanie skroplin.
4. Zakończenie odpływu należy podłączyć do kanalizacji za pomocą **syfonu** (zamknięcia wodnego), aby uniemożliwić cofanie się nieprzyjemnych zapachów do systemu wentylacyjnego i kuchni.
5. **Podłączenie Kanałów Wentylacyjnych:** Podłączyć kanały wentylacyjne okapu i rekuperacji do odpowiednich króćców separatora, dbając o **szczelność połączeń**.

### II. Eksploatacja

Separator pracuje automatycznie w momencie włączenia okapu kuchennego i przepływu powietrza.

**Zasada działania:** Ciepłe, tłuste powietrze przechodzi przez separator. Tłuszcz kondensuje się na elementach urządzenia, a skropliny (woda i rozpuszczony tłuszcz) spływają do syfonu i kanalizacji. Ciepło jest częściowo odzyskiwane przez wymiennik separatora.

**Włączanie/Wyłączanie:** Urządzenie nie wymaga oddzielnego sterowania elektrycznego, jest elementem biernym systemu wentylacyjnego.

### III. Konserwacja i Czyszczenie (Najważniejsza część)

Regularna konserwacja jest kluczowa dla utrzymania sprawności separatora i ochrony rekuperatora.

Element	Częstotliwość	Czynność
<b>Filtr Tłuszczowy</b>	<b>Często</b> (np. co 1-3 miesiące, w zależności od intensywności gotowania)	Wyjąć filtr i umyć go w gorącej wodzie z płynem do mycia naczyń lub w zmywarce, aż do całkowitego usunięcia tłuszczu. Upewnić się, że filtr jest suchy przed ponownym zamontowaniem.
<b>Syfon/Odpływ Skroplin</b>	Co 3-6 miesięcy lub w razie problemów z odpływem	Sprawdzić drożność syfonu i rury odpływowej. Tłuszcz może zastygać i powodować zatory. W razie potrzeby przepłukać gorącą wodą z detergentem.
<b>Wnętrze Separatora</b>	Raz na 6-12 miesięcy	Otworzyć klapę rewizyjną i sprawdzić wnętrze separatora. W razie potrzeby usunąć nagromadzony tłuszcz i osady.

---

## IV. Rozwiązywanie Problemów

Problem	Prawdopodobna przyczyna	Rozwiązanie
<b>Nieprzyjemny zapach</b>	Brak wody w syfonie lub zatkany syfon.	Uzupełnić wodę w syfonie lub wyczyścić syfon.
<b>Osadzanie się tłuszczu w rekuperatorze</b>	Zatkany lub brudny filtr tłuszczowy.	Natychmiast wyczyścić filtr tłuszczowy i sprawdzić drożność odpływu skroplin.
<b>Wyciek skroplin</b>	Nieszczelne połączenie kanału/odpływu lub zatkany odpływ.	Sprawdzić i uszczelnić połączenia. Wyczyścić syfon i rurę odpływową.

---

**Podsumowując:** Najważniejszą czynnością eksploatacyjną jest **regularne czyszczenie filtra tłuszczowego i kontrola drożności odpływu skroplin**. Zaniedbanie tej czynności może prowadzić do uszkodzenia rekuperatora